

Installation af SureFlap i en væg



Når du laver huller gennem væggen på din ejendom bør du kontakte en kvalificeret håndværker. Der bør anvendes beskyttelsesbeklædning (handsker, beskyttelsesbriller og høreværn osv.) ved udførelsen af monteringen.

Bemærk: Hvis du planlægger at installere SureFlap i en væg, så husk på, at det måske kan blive nødvendigt at fjerne SureFlap i fremtiden for at udskifte døren eller opgradere til en nyere model. Med dette in mente bør du ikke lime hoveddelen af SureFlap til væggen, da fjernelse vil være vanskelig og kan beskadige væggens overflade.

Til installation af SureFlap i din væg anbefaler vi at bruge følgende tilbehør:

SureFlap - Monteringsadapter

SureFlap - Tunnelforlænger

1. Vælg din monteringsposition på væggen, så din kat har let adgang gennem katteløb og ind i tunnelen udefra.
2. Markér en firkant på 170 mm x 170 mm (6,7"x 6,7") på væggen, hvor tunnelen skal være.
3. Lav hul igennem væggen ved hjælp af passende værktøj og sørg for at tunnelen er vandret. En svag hældning nedad fra indersiden af huset til ydersiden vil sikre, at eventuelt regnvand løber ud af tunnelen.
4. Anvend superlim til tunnelforlængerens fire faner som vist i figur 1 og tilpas tunnelforlængerne, så de passer sammen. Når limen er tørret, påføres vejrfast tape på ydersiden af tunnelen, som vist på figur 2.
5. Følg trin 4 for at fæste alle tunnelforlængerne sammen -Husk at undlade at lime tunnelforlænger fast til tunnelen af SureFlap®, istedet skal du bare bruge tape til dette led, når du kommer til det.
6. Tag en af monteringsadapterne og bor 4 huller i den med et 4 mm (0,15") borehoved. Disse fire huller er til skrue, der holder SureFlap® til indervæggen af dit hus. Du kan sætte de fire skrue, hvor du vil rundt langs kanten af monteringsadapteren. Se figur 3.
7. Tag nu de to korteste skrue fra SureFlap® æsken og skru monteringsadapteren fast til SureFlap ved hjælp af en spændeskive som vist i figur 4.
8. Placér SureFlap® (med monteringsadapteren) i hullet i væggen på indersiden af dit hus.
9. Afmærk placeringen for de fire skrue gennem hullerne, som du har lavet i monteringsadapteren. Du bliver også nødt til at fjerne noget materiale fra væggen for at give plads til skrue og skive, der holder monteringsadapteren til hoveddelen - dette vil sikre, at monteringsadapteren flugter med væggen. Se figur 5.
10. Bor de fire huller i væggen ved hjælp af et passende borehoved, der passer til vægmaterialet og dine udvalgte skrue.

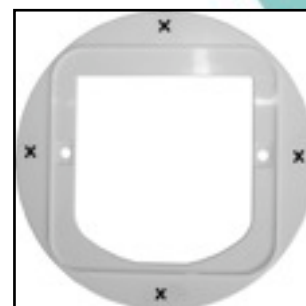
11. Tape tunnelforlængeren fast til enden af SureFlaps tunnel som vist i figur 6
12. Placér SureFlap og tunnelen gennem hullet i væggen og skru den fast med de fire skrue gennem monteringsadapteren - se figur 7
13. På ydersiden af dit hus vil du nu have tunnelen stikkende ud af væggen - tag yderrammen og den anden monteringsadapter og placer disse over tunnellens ende.
14. Afmærk placeringen af de to skruehuller, der kræves for at montere yderrammen og bor derefter passende huller i væggen.
15. Skru yderrammen og monteringsadapteren fast til din ydervæg
16. For at holde enden af tunnelen i position, anbefaler vi at bruge små skrue til at fastgøre tunnelen til yderrammen som vist i figur 8
17. Vi anbefaler at påføre noget vandfast fugemasse mellem tunnelen og yderrammen for at forhindre vand i at komme ind i hulmuren.



Figur 1



Figur 2



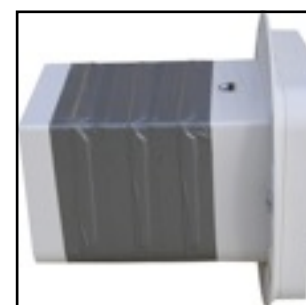
Figur 3



Figur 4



Figur 5



Figur 6



Figur 7



Figur 8